

JAAR ²⁰²² VERSLAG

*VAN SCHAKELS IN DE KETEN
NAAR COLLECTIEVE OPGAVE*



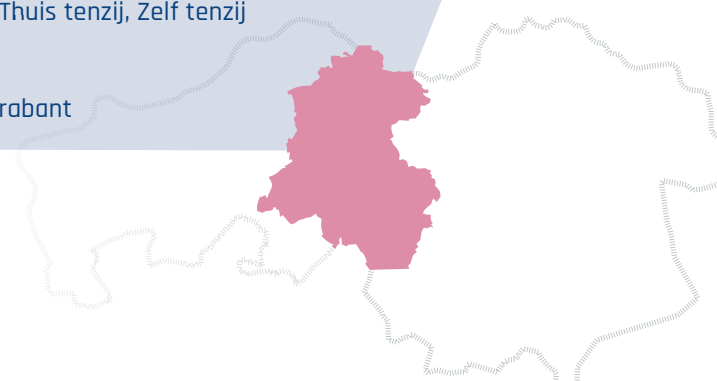
VOORWOORD

In 2022 mocht het weer: elkaar ontmoeten. Daar hebben we het afgelopen jaar samen veel tijd en energie in gestoken; tijdens alle live netwerkbijeenkomsten en tijdens de goed bezochte, inspirerende [Netwerkmiddag 'Natuurlijk samenwerken'](#) in oktober.

Ook de bestuurders hebben intensief geïnvesteerd in het delen van visies en dilemma's. Zo hebben wij een stevige basis gelegd voor het oppakken van de collectieve opgave die voor ons ligt: de zorg toegankelijk, betaalbaar en van goede kwaliteit houden. We gaan samen met onze partners in het sociaal domein en de verzekeraars de uitdaging aan.

Daarbij zien we ook mooie kansen voor de burgers in Midden-Brabant: meer behoud van eigen regie en meer kwaliteit van leven. Met passende zorg van onze kant. Waarbij de focus verschuift van ziekte naar gezondheid. Met als vertrekpunt: Thuis tenzij, Zelf tenzij en Digitaal tenzij.

Tonny de Groot, directeur Zorgnetwerk Midden-Brabant



INHOUDSOPGAVE

pagina 1	Voorwoord
pagina 2	Inhoudsopgave
pagina 3	RSO Midden-Brabant Doorstroom
pagina 4	Zorgen doen we Samen Hersenletselnetwerk
pagina 5	Netwerk Palliatieve Zorg Geriatrisch Netwerk
pagina 6	Dementienetwerk VergetenTalent
pagina 7	Technologie bij dementie thuis Wondzorg
pagina 8	MS-netwerk Colofon

RSO MB werkte in 2022 aan drie landelijke programma's. Alle deelnemers aan het implementatieprogramma [eOverdracht en PGO](#) werken sinds juni met het digitaal aanmeldproces in Zorgdomein. De eerste uitwisseling van gegevens tussen ziekenhuis en VVT wordt getest. In navolging van de landelijke ontwikkelingen rondom medicatieoverdracht is, samen met apothekersvereniging, een regionale medicatietafel opgericht. Daarnaast verkennen wij de mogelijkheden voor 'Met spoed beschikbaar'.

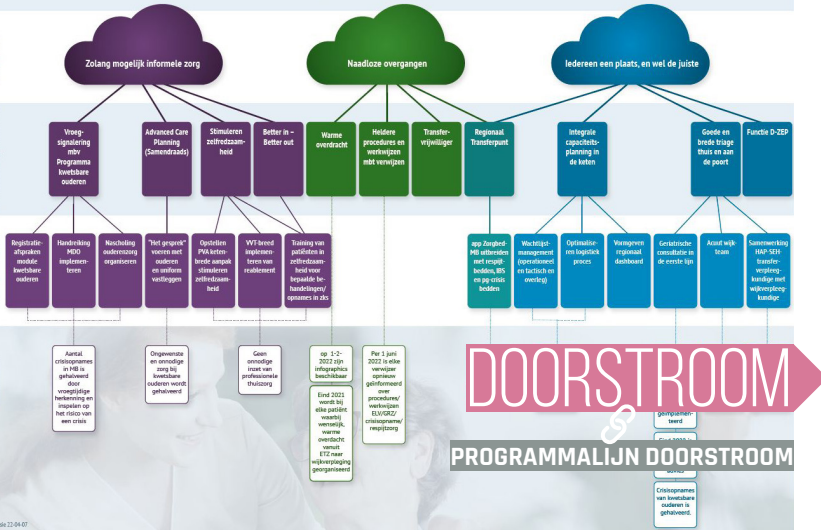
Digitale gegevensuitwisseling heeft prioriteit. Om het overzicht over de initiatieven te houden en er tijdig op in te kunnen spelen, werken wij sinds de zomer met portfoliomanagement. Met de architecten binnen ons netwerk hebben wij het applicatielandschap van onze regio in kaart gebracht. Een mooie basis om de komende jaren verder op te bouwen.

RSO MIDDENBRABANT

PROGRAMMALIJN REGIONALE GEGEVENS-UITWISSELING EN ONDERBOUWD MET DATA



Programmalijn Doorstroom



In deze programmalijn staat 'juiste zorg op de juiste plaats door de juiste professional' centraal. Ons Digitaal Regionaal Transferpunt, [de app ZorgbedMB](#), is doorontwikkeld. Die toont nu ook de beschikbare capaciteit van wijkverpleging; je kunt via de app de consultant palliatieve zorg bellen; de inzet van het regionale crisisbed (IBS) loopt via deze app. De beschikbare capaciteit is teruggebracht omdat het aantal IBS-plaatsingen in de regio gering is.

De oriëntatie op het vormen van een acuut wijkteam is afgerond. In de keten zijn afspraken gemaakt over opvolging van ongeplande acute zorgvragen van kwetsbare ouderen en chronisch zieken. Deelname aan het wekelijks operationeel wachtlijstoverleg is uitgebreid met casemanagers geriatricie en managers wijkverpleging. Ook andere VVT-organisaties zijn inmiddels aangesloten.

ZORGEN DOEN WE SAMEN

PROGRAMMALIJN ZORGEN DOEN WE SAMEN

webinar

4

Ontmoeten is één van de kernwaarden van ons netwerk. Samenwerken begint door elkaar te vinden en elkaar te kennen. In 2022 hielden we de netwerkconferenties 'NAH, en dan?' en 'CVA, en dan?'. De opkomst was hoog, we ontvingen een mix van professionals en ervaringsdeskundigen. In het najaar initieerden we de Mensenbieb 'Lees' je levende NAH-boek, waar je als bezoeker in gesprek gaat met je 'boek'. Dit leverde inspirerende, verdiepende en levendige gesprekken op. [Klik hier voor de boekentips.](#)

ZMBR is gevraagd om de vormgeving van het MS-netwerk te faciliteren. De officiële kick-off was in 2022. Ga voor meer informatie naar onze [Terugblik op 2022 - het Hersenletselnetwerk in beeld](#). Heb je vragen over hersenletsel: ga naar [Breinlijn regio Midden-Brabant](#).

Binnen dit programma ontmoeten gemeenten en zorgpartijen elkaar bestuurlijk en richten we ons op het oplossen van knelpunten die samenwerking in de weg staan. Door informatie te bundelen en te delen, ontstaat een lerend, regionaal netwerk. Daarmee kan elke organisatie zijn voordeel doen.

In 2022 hebben we kennis rondom de verbinding zorg en sociaal domein onder meer verspreid via zeven [webinars](#). Hierbij stond naast kennisverrijking ook het delen van goede, regionale voorbeelden centraal. Met 80 tot 100 kijkers per webinar en een evaluatiecijfer van een 8 zien wij dat deze manier van informeren voorziet in een behoefte. In 2023 blijven we webinars organiseren. Daarnaast gaan we, samen met de zorgverzekeraars en het sociaal domein welzijn, verkennen hoe de afspraken in het Integraal Zorg Akkoord (IZA) regionaal kunnen vormgeven.



HERSENLETSEL NETWERK

PROGRAMMALIJN TRANSMURALE KETENS

Aansluitend bij verlenging van de landelijke subsidie voor palliatieve zorg schreven we een nieuw [Meerjarenplan](#) met [het Transmuraal Zorgpad Palliatieve Zorg](#) als fundament. Zodat we als partners samen verder kunnen bouwen aan proactieve, palliatieve zorg in de regio. Om ook burgers te stimuleren na te denken over de toekomst, is de werkgroep publieksvoorlichting gestart. In het najaar zijn de eerste activiteiten uitgevoerd samen met partners uit het sociaal domein en het netwerk Sterven en Rouw (theatervoorstelling 'De Mantelzorgmonologen' en bijeenkomsten 'Uitvaarten en Nalaten).

Ook de samenwerking met onderwijsinstellingen nam een vlucht. Samen met ROC Tilburg is palliatieve zorg verder ingebed in het onderwijs voor studenten zorg en welzijn. Ook landelijk is hiervoor belangstelling. Op 14-10 verzorgden wij een workshop tijdens het Nationaal Congres Palliatieve zorg.



NETWERK PALLIATIEVE ZORG

PROGRAMMALIJN TRANSMURALE KETENS

5

Dit netwerk is begonnen met het maken van een handreiking voor huisartsen met patiënten in zorgcentra en managers van die zorgcentra. Daarin komen tips te staan voor verbetering van de samenwerking in de medische zorg.

Ook is er een voorlichtingscampagne met als doel zorgprofessionals de weg te wijzen in het complexe veld van regelingen gestart. Vooral de ['Wegwijzer financiering en verblijf voor ouderen'](#) is gretig ontvangen.

Dit netwerk bestaat uit professionals en managers uit het welzijn- en sociaaldomein. De deelnemers waarderen dit platform zeer.



GERIATRISCH NETWERK

PROGRAMMALIJN TRANSMURALE KETENS



DEMENTIENETWERK

PROGRAMMALIJN TRANSMURALE KETENS

6

Het project VergetenTalent helpt mensen hun talenten langer in te zetten. Zij kunnen daardoor langer meedoen en krijgen hierdoor de bevestiging dat zij nog veel kunnen betekenen.

De Talentmakelaar begeleidt 10 tot 12 mensen met dementie jonger dan 65 jaar en onderhoudt contact met organisaties die een werkplek voor ze hebben. Dit vraagt om veel begeleiding.

Ook in 2022 was er vanuit het hele land belangstelling voor dit project. Kennisdelen, toelichten van best practices en informeren over de werkwijze gebeurde binnen regio's en organisaties in heel Nederland.

- In het dementienetwerk vonden talrijke activiteiten plaats. De belangrijkste op een rijtje:
- Ketenzorg dementie: rond de dertig casemanagers hadden in december 1.013 mensen met dementie thuis onder begeleiding.
 - Besloten is dat de huisarts al rond de diagnosestelling van een patiënt met een vermoeden van dementie de casemanager erbij betreft. Die kan beoordelen of zorgpad 1 of 2 nodig is voor de begeleiding van de persoon met dementie. Invoering volgt in 2023.
 - In het project Jonge Mensen met Dementie werkten Mijza, Thebe en De Wever aan vroegere signalering van dementie bij de doelgroep.
 - Halverwege het jaar is [het concept-meerjarenplan 2023-2025 uitgekomen](#) en voor bespreking de regio ingegaan. Eind 2022 stemden alle partners in met de voornemens. Hiermee is de koers voor de komende jaren helder.



VERGETENTALENT

PROGRAMMALIJN TRANSMURALE KETENS

In dit project is een Top 10 geselecteerd van producten die effectief en voor iedereen toegankelijk zijn. De Top 10 wordt steeds vernieuwd. De oude producten zijn geborgd in verschillende categorieën om ze makkelijk terug te vinden hier op de site van het Zorgnetwerk.

De Top 10 is een begrip geworden. Zorgprofessionals halen de benodigde informatie van de site om mensen thuis te adviseren en om thuis wonen te ondersteunen. Deze resultaten zijn tot stand gekomen in samenwerking met een klankbordgroep.



TECHNOLOGIE BIJ DEMENTIE THUIS

PROGRAMMALIJN TRANSMURALE KETENS

7

Ruim 200 aandachtvelders wondzorg bezochten in februari het eerste regionale, digitale Wondzorg Event, georganiseerd door verpleegkundig specialisten, wondconsulenten en -verpleegkundigen. Er waren onder meer werkgroepbijeenkomsten voor het project transmurale leertraject wondzorg.

Andere highlights: scholing van het WEC samen met PrimaCura voor doktersassistenten; afzonderlijke, regelmatige scholingen in huisartsenpraktijken; digitale overdracht van het WEC Midden-Brabant naar huisartsen; alle praktijkkaarten geactualiseerd en [online](#).

De voorbereidingen voor de integratie van de expertisecentra wondzorg in Midden- en West-Brabant hebben geleid tot één WEC (samenwerking De Wever, Mijzo en Thebe) vanaf 1 januari 2023.



WONDZORG

PROGRAMMALIJN TRANSMURALE KETENS



MS-NETWERK

PROGRAMMALIJN TRANSMURALE KETENS

Het Zorgnetwerk Midden-Brabant staat voor goed afgestemde zorg in de regio. We bekijken de gezamenlijke zorguitdagingen in Midden-Brabant. Daarvoor zetten we programma's in die de zorg en de behandeling zo optimaal mogelijk op elkaar afstemmen. Dat doen wij samen met de zorgprofessionals, mantelzorgers en zorgvragers en in afstemming met onze partners: de gemeenten, zorgverzekeraars, welzijnsorganisaties en woningbouwcoöperaties.

*dit is een uitgave van: Zorgnetwerk Midden-Brabant
contactpersoon: Tonny de Groot / info@zembr.nl
adres: Dr. Deelenlaan 9 / 5042 AD Tilburg
telefoon: (013) 465 73 55
realisatie: [pen en potlood](#)*

De kick-off van het MS-netwerk was op 8 april 2022. Tijdens deze kick-off waren er verschillende presentaties over de verscheidene betrokken organisaties (ETZ, Libra, MENT en ZMBR) en hun visie op de toekomst van het MS-netwerk.

Voor het inzetten van een procesbegeleider is een subsidieaanvraag gedaan bij Versterking Eerstelijn Zuid-Nederland (VEZN). Die is eind augustus toegekend. Een sollicitatieprocedure volgde: per 1 december 2022 is Mirre van Oers aangesteld als procesbegeleider van het MS-netwerk Midden-Brabant.

Mirre verricht tot en met juni 2024, samen met de projectgroep, werkzaamheden voor het opzetten, inrichten en faciliteren van het MS-netwerk Midden-Brabant.

COLOFON
ZORGNETWERKMKB.NL