

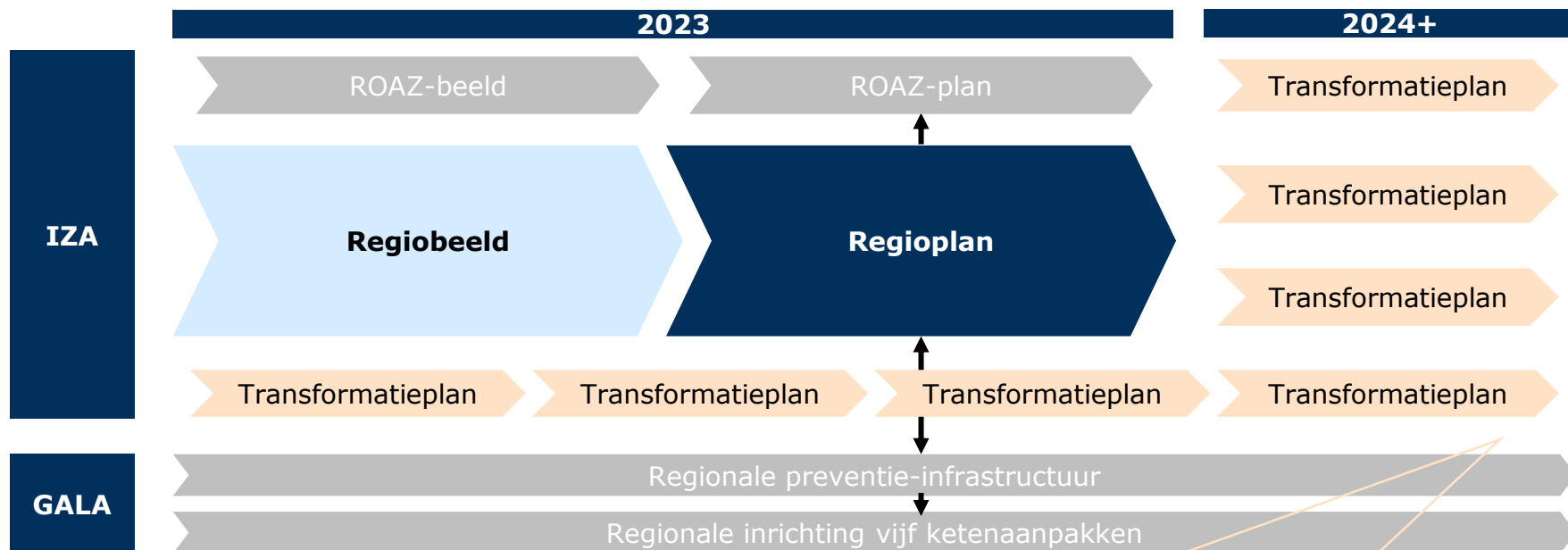
Heidag bestuurlijk IZA-team Midden-Brabant

21 februari 2024



Het regioplan bouwt voort op het regiobeeld, staat in verbinding met ROAZ en GALA, en biedt een basis voor transformatieplannen

Terugblik regioplan



Voor **impactvolle transformaties** die bijdragen aan de IZA doelstellingen zijn **transformatiegelden** beschikbaar

Om de zorg toegankelijk te houden hebben partijen uit Midden-Brabant in het regioplan commitment gegeven aan de gezamenlijke beweging

Terugblik regioplan

Toegankelijkheid van zorg komt in Midden-Brabant steeds verder onder druk te staan...



... daarom maakt de regio samen de beweging naar welzijn, gezondheid en preventie



- Het personeelstekort binnen zorg en welzijn verdubbelt ruim richting 2032 en het mantelzorgpotentieel neemt af
- De toegankelijkheid van zorg verslechtert, het beroep op (in)formele ondersteuning en zorg neemt sterk toe en de kwaliteit en het werkplezier komt onder druk te staan

- Partijen zijn gaan staan voor de gezamenlijke beweging van zorg en ziekte naar welzijn, gezondheid en preventie
- Deze beweging is vormgegeven middels betrokkenheid van een brede vertegenwoordiging aan partijen uit verschillende domeinen

Recap: in Q1 2024 concretiseren we o.a. de werkagenda en verkennen we de vertaalslag naar IZA-transformatieplannen

Doelen Q1 2024

Deze punten hebben we besproken tijdens het bestuurlijk IZA-team MB van 13 december

1



Werkagenda

- A Aanvullen en concretiseren van oplossingsrichtingen (al starten waar het kan)
- B Vaststellen van benodigde projectstructuren t.b.v. uitvoering oplossingsrichtingen
- C Vaststellen aanpak om vanuit regioplan tot transformatieplannen te komen

2



Governance

- A Vaststellen gewenste programmastructuur / ondersteuningsorganisatie t.b.v. uitvoering werkagenda en opstellen van transformatieplannen
- B Onderzoeken doorontwikkeling lange termijn governance

3



Monitoring

- A Vaststellen KPIs monitoring regioplan, de wijze van monitoring en sturing
- B Starten met monitoring

4



Inwonerparticipatie

- A Vaststellen plan van aanpak voor het betrekken van inwoners gedurende de uitvoering van het regioplan

Het kernteam werkt momenteel aan het concretiseren van de oplossingsrichtingen en het onderzoeken van gewenste ondersteuning

Huidige acties kernteam

1

Werkagenda Concretiseren oplossingsrichtingen

Per oplossingsrichting werken we onder andere uit:

- Meer in detail welke projecten/initiatieven eronder vallen en wat de bijbehorende planning is
- Welke partijen uit de regio een rol zouden moeten hebben in de verdere uitwerking en implementatie
- Hoe deze oplossingsrichting samenhangt met trajecten die al lopen in de regio
- Welke aanvullende ondersteuning nodig is voor de verdere uitwerking en implementatie
- Welke impact de oplossingsrichting maakt, o.a. in relatie tot de criteria van de transformatieplannen
- Welke beschikbare financieringsbronnen passend zijn voor de implementatie van de oplossingsrichting

Verdieping IZA-
transformatieplannen
op volgende pagina's

2

Governance: Onderzoeken ondersteuningsorg.

- Werkgroepen vormgeven op thema's regioplan om bredere betrokkenheid van de regio in de uitvoering te borgen
- Ondersteuningsorganisatie onderzoeken ten behoeve van coördinatie uitvoering regionale agenda en verdere uitwerking van de oplossingsrichtingen

3

Monitoring

- Monitoring aanpak uitwerken om voortgang kwalitatief en kwantitatief te meten en te duiden
- Kernteam onderzoekt passende indicatoren met als uitgangspunt gebruik te maken van bestaande data en gegevens

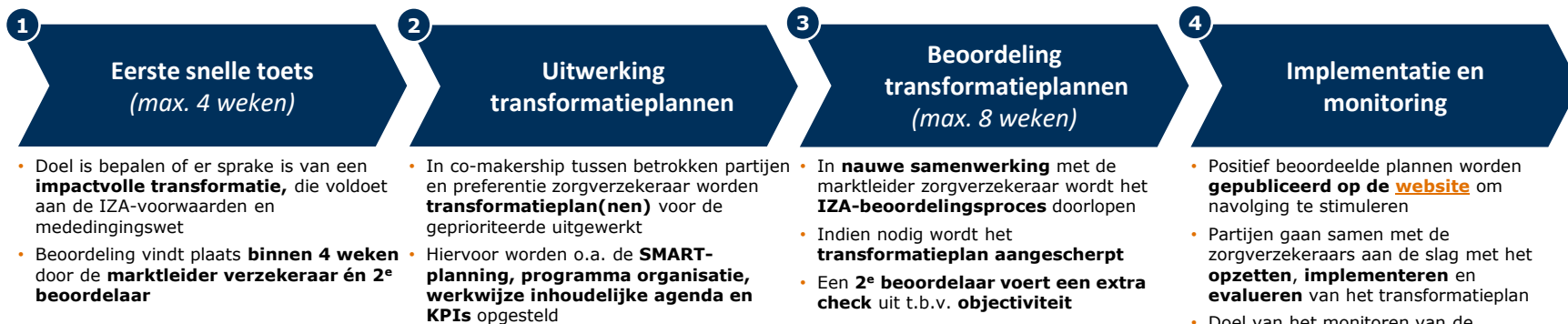
4

Inwonerparticipatie

- Zorgbelang heeft een plan van aanpak opgesteld voor participatie in de uitvoering van het regioplan
- Voorstel is besproken in kernteam en wordt gezamenlijk verder vorm gegeven

Het IZA-aanvraagproces bestaat uit 4 stappen – voor de snelle toets en transformatieplannen zijn criteria geformuleerd

Proces IZA-aanvraag



Voorwaarden snelle toets:

- ✓ *Bij de beoogde transformatie is sprake van een substantiële impact op één of meerdere criteria voor impactvolle transformaties*
- ✓ *De beoogde transformatie is in lijn met de regio-/Roaz-beelden/plannen*
- ✓ *Er is sprake van aantoonbare en gedeelde urgentie bij partijen*
- ✓ *Er is onderbouwd waarom gelijkgerichtheid van zorgaanbieders/zorgverzekeraars noodzakelijk is om doelstellingen te halen*







Criteria transformatieplan:

- ✓ *Er is actief contact met een contactpersoon bij de coördinerend zorgverzekeraar over de inhoud van het transformatieplan en het beoordelingsproces*
- ✓ *Er ligt een transformatieplan met SMART-geformuleerde afspraken*
- ✓ *Er is sprake van een positieve maatschappelijke businesscase voor de in het IZA genoemde doelgroepen en resultaten*
- ✓ *Er is een impactanalyse gedaan voor voorzienbare effecten op a) patiënten en burgers, b) betrokken zorgaanbieders en c) de rest van de zorgketen2*
- ✓ *Er is een implementatieplan gemaakt om te bewijzen dat executiekracht en gelijkgerichtheid tussen en binnen alle betrokken partijen is georganiseerd*
- ✓ *De transformatie wordt binnen 5 jaar behaald*
- ✓ *Indien relevant: impact op duurzaamheid*

We hebben een ambitieus regioplan dat voldoende inhoudelijke basis bevat om onze transitie via IZA verder vorm te geven

Oplossingsrichtingen regioplan Midden-Brabant i.r.t. IZA

Uiteindelijk zal niet iedere oplossingsrichting middels IZA gefinancierd kunnen worden

Oplossingsrichtingen regioplan		Bijbehorende IZA-plan in Midden-Brabant
 Leefstijl en leefomgeving	Grotere kans op een betere Leefstijl	Geen
	Versterking sociale leefomgeving	Geen
	Verbetering fysieke leefomgeving	Geen
 Gezond en veilig opgroeien	Kansrijke start	Geen
	Versterking mentale weerbaarheid kinderen en jongeren	Geen
	Verbetering leefstijl en leefomgeving kinderen en jongeren	Geen
 Mentale gezondheid	Preventie en het versterken van de sociale basis	Geen
	Wijkgerichte GGZ	Geen
	Toegankelijke en passende zorg en ondersteuning	Toegankelijke mentale gezondheidszorg
	Versnelling inzet digitale oplossingen	Geen
 Chronische zorgvraag	Thuismonitoring	Geen
	Verplaatsing van medisch-specialistische zorg naar (dichter bij) huis	Geen
	Samen beslissen / ACP	Geen
 (Kwetsbare) ouderen, nu en straks	Ouderen langer en gezond thuis met een stevig sociaal netwerk	De buurt als ecosysteem voor maatschappelijke gezondheidszorg
	Zelfstandig wonen met passende zorg en ondersteuning	Opschalen sociale en technologische innovaties t.b.v. zelfredzaamheid
	Integraal capaciteitsmanagement / zorg coördinatie	Aanmeldportaal wijkverpleging & Slimmer Samenwerken in de wijk
 Integrale oplossingsrichtingen	Preventie en zelf-/samenredzaamheid	Geen
	Zorgzame en gezonde buurt	Transformatieplan Zorgzame en Gezonde Buurt
	Juiste Zorg op de Juiste Plek	Spoed op afspraak
	Digitalisering en hybride zorg en ondersteuning	Digitale transformatie ETZ
	Een gedrags- en cultuurverandering	Geen

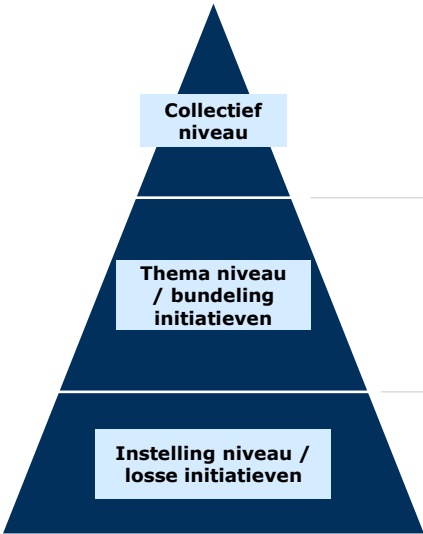
Volledig gedekt door IZA-plan

Deels gedekt door IZA-plan

Nog niet gedekt door IZA-plan

We hebben een gezamenlijk regioplan: dit kun je vertalen naar een collectieve IZA-aanvraag, maar ook 'opknippen' in meerdere plannen

IZA-transformatieplan

Transformatieplan niveaus	Impact	Omvang en complexiteit	Samenhang en integraliteit	Ondersteunende capaciteit in plan
 <p>Collectief niveau</p>	4	4	4	4
<p>Thema niveau / bundeling initiatieven</p>	3	3	3	2
<p>Instelling niveau / losse initiatieven</p>	2	1	2	1
<p><i>Transformatie vormgeven in de regio a.d.h.v. een combinatie van verschillende planniveaus is mogelijk</i></p>	<p><i>Omvang van impact op één of meerdere IZA criteria impactvolle transformaties</i></p>	<p><i>Bij een collectieve aanvraag neemt omvang van het plan en het aantal betrokken stakeholders snel toe</i></p>	<p><i>Integraliteit bewaakt moreel commitment (op beweging) en afhankelijkheden tussen partijen en plannen uit regio</i></p>	<p><i>Aanvraag voor ondersteuningsorganisatie eenvoudiger bij plan dat zich richt op algehele transitie</i></p>